

2006年1月に本研究室にて、(仮称)横浜環状北西線、計画周辺地域にお住まいの方を対象に実施致しました、『(仮称)横浜環状北西線PI実施活動に関するアンケート調査』の基本的な集計結果をお示しします。

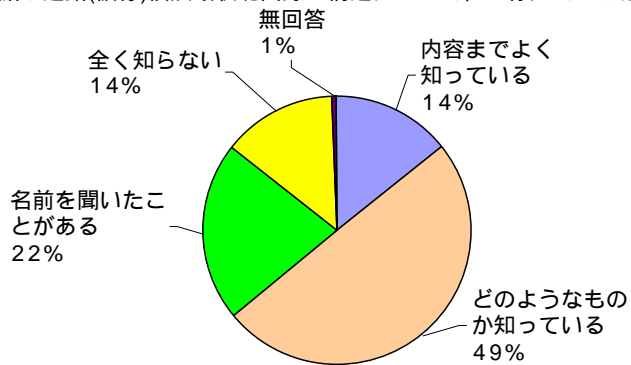
ご協力頂きましたみなさま、誠にありがとうございました。

本アンケート、及び、集計結果についてのご不明な点がございましたら、下記までご連絡下さい。

sakai@plan.cv.titech.ac.jp 担当者：坂井 孝典

Q1. 以下の設問にお答えください。

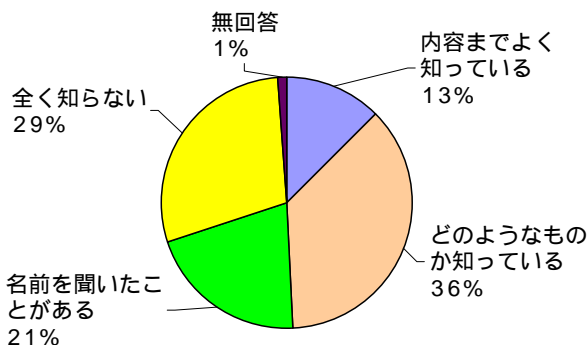
Q1. 第三京浜港北インターチェンジと東名高速横浜青葉インターチェンジを結ぶ道路(仮称)横浜環状北西線の構造について、ご存知でしたか？



Q1.	回答数
内容までよく知っている	45
どのようなものか知っている	156
名前を聞いたことがある	68
全く知らない	43
無回答	2
合計	314

「全く知らない」とお答えになった方には、Q5、Q6、Q8のみ、お答えして頂きました。

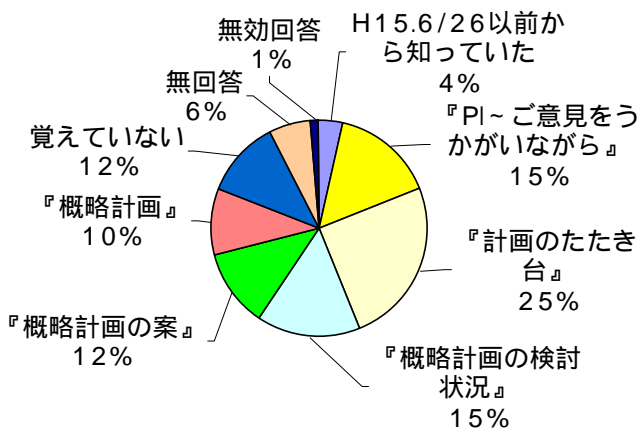
Q1. 北西線の計画の検討においてPI(パブリック・インボルブメント)が行なわれていたことをご存知でしたか？



Q1.	回答数
内容までよく知っている	34
どのようなものか知っている	99
名前を聞いたことがある	57
全く知らない	78
無回答	3
合計	271

Q2. あなたは北西線のPIにどの程度関わってこられましたか？次の設問にお答えください。

Q2. 北西線の構想について、どの段階でお知りになりましたか？



Q2.	回答数
H15.6/26以前から知っていた	10
『PI~ご意見をうかがいながら』	42
『計画のたたき台』	67
『概略計画の検討状況』	41
『概略計画の案』	32
『概略計画』	27
覚えていない	32
無回答	17
無効回答	3
合計	271

Q2. あなたご自身はそれぞれの段階で、以下のどのようなPI活動にご参加されましたか？ご記憶の範囲で、参加状況を下の表に記入して下さい。

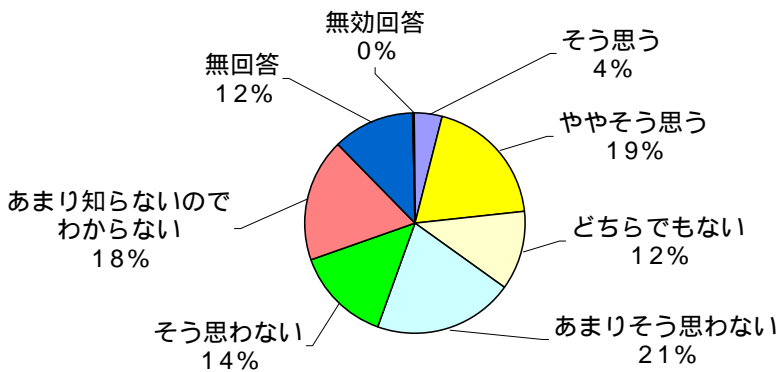
(回答対象者数：271人)

	読んだことがある			行ったことがある		コメントした・コメントカードを書いたことがある							
	パンフレット	ホームページ	広報紙『であい道』	オープンハウス	地域住民から意見を聴く会 自治会・町内会との会合	オープンハウスで	自治会・町内会との会合で	はがき、手紙	FAX	電子メール	ホームページ	電話	その他
『PI~ご意見をうかがいながら』 公表後の段階	31	8	36	3		2		0	0	1	2	0	3
『計画のたたき台』 公表後の段階	66	11	49	11	34	8	21	3	0	1	3	1	2
『概略計画の検討状況』 公表後の段階	66	17	49	3	37	3	24	2	0	2	2	0	4
『「概略計画」の案』 公表後の段階	61	17	48	3	33	1	14	1	0	1	2	0	4
『概略計画』 公表後の段階	58	12	46		13		10	0	0	0	1	1	3

集計結果

Q3. 北西線のPIプロセスについて、あなたが関わった範囲で、ご自身のお考えをお答えください。
次の(5、4、3、2、1、a)の中から該当するもの一つ選んで をつけてください。

Q3.
PIを通じて情報は十分に提供されていましたか？

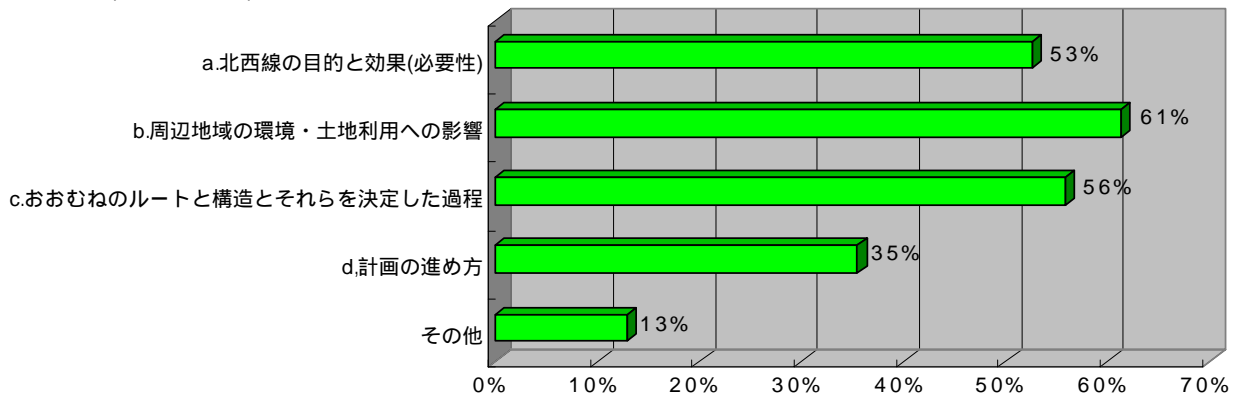


Q3.	回答数
そう思う	11
ややそう思う	52
どちらでもない	32
あまりそう思わない	55
そう思わない	38
あまり知らないのわからない	50
無回答	32
無効回答	1
合計	271



「そう思わない」、もしくは「あまりそう思わない」とお答えになった方にお尋ねします。

情報提供が十分でなかったと考える項目を、次の(a,b,c,d)の中から選んで をつけてください。
(複数回答可)

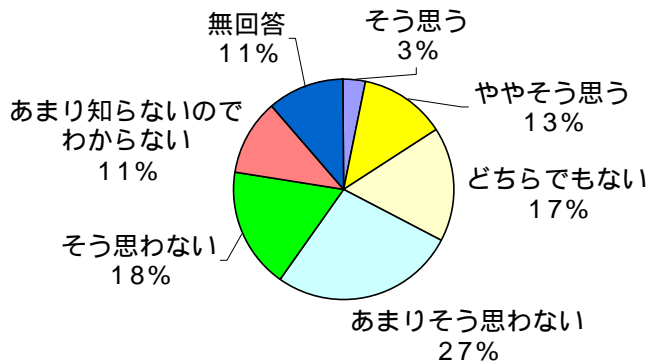


Q3. +	回答数
a. 北西線の目的と効果(必要性)	49
b. 周辺地域の環境・土地利用への影響	57
c. おおむねのルートと構造とそれらを決定した過程	52
d. 計画の進め方	33
その他	12

回答対象者数(Q3. で「そう思わない」「あまりそう思わない」とお答えになった方): 93人

Q3.

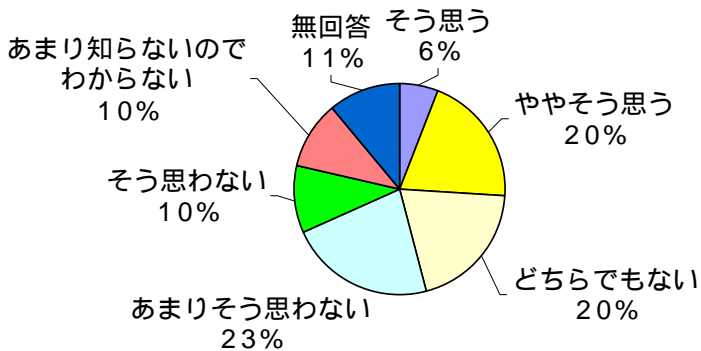
PIの実施結果、今後のPIの実施予定、市民から寄せられている意見の内容など、PIに関わる各種情報は、十分に公表されていきましたか？



Q3.	回答数
そう思う	9
ややそう思う	35
どちらでもない	45
あまりそう思わない	73
そう思わない	48
あまり知らないのわからない	30
無回答	31
合計	271

Q3.

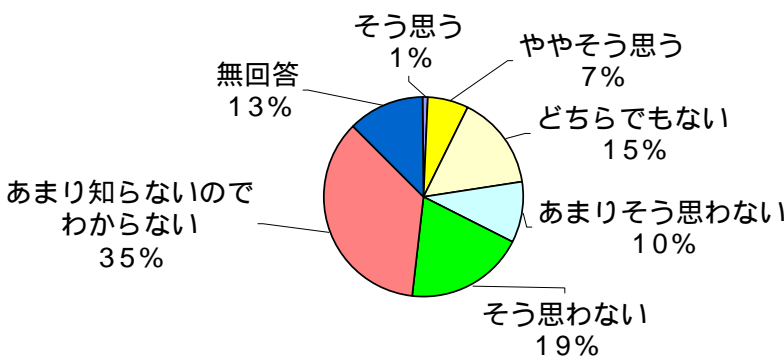
パンフレット・広報紙の内容は、分かりやすく明快であったと思いますか？



Q3.	回答数
そう思う	16
ややそう思う	55
どちらでもない	53
あまりそう思わない	61
そう思わない	28
あまり知らないのわからない	28
無回答	30
合計	271

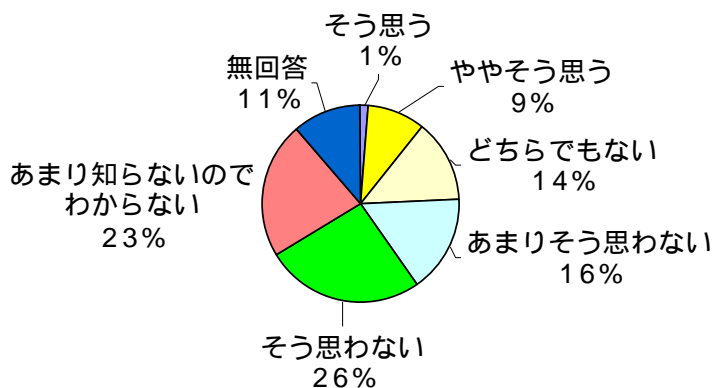
Q3.

オープンハウス、地域住民からご意見を聴く会、周辺自治会・町内会との会合などの場における行政からの説明は、分かり易かったと思いますか？



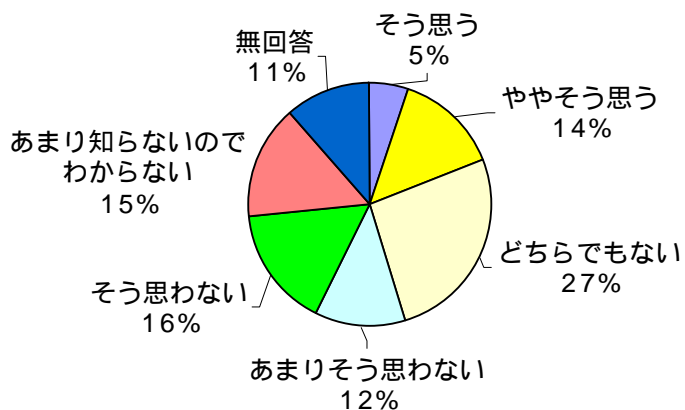
Q3.	回答数
そう思う	2
ややそう思う	18
どちらでもない	42
あまりそう思わない	26
そう思わない	52
あまり知らないのわからない	97
無回答	34
合計	271

Q3.
 計画の決まっていない構想段階において、
 それなりに内容のある説明が行なわれたと思いますか？



Q3.	回答数
そう思う	4
ややそう思う	25
どちらでもない	37
あまりそう思わない	43
そう思わない	70
あまり知らないのわからない	61
無回答	31
合計	271

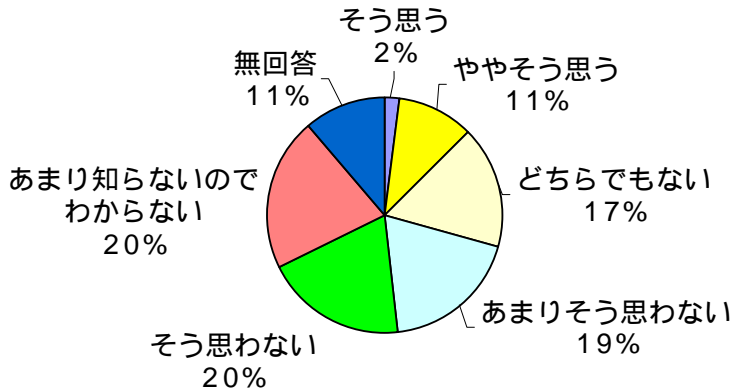
Q3.
 PIで用いられた、パンフレット、広報紙、オープンハウスなど、
 情報提供の方法は適切であったと思いますか？



Q3.	回答数
そう思う	14
ややそう思う	38
どちらでもない	71
あまりそう思わない	32
そう思わない	44
あまり知らないのわからない	41
無回答	31
合計	271

Q3.

オープンハウス、地域住民からご意見を聴く会、はがき、フリーダイヤルなど、北西線について意見を述べる機会が十分に用意されていたと思いますか？

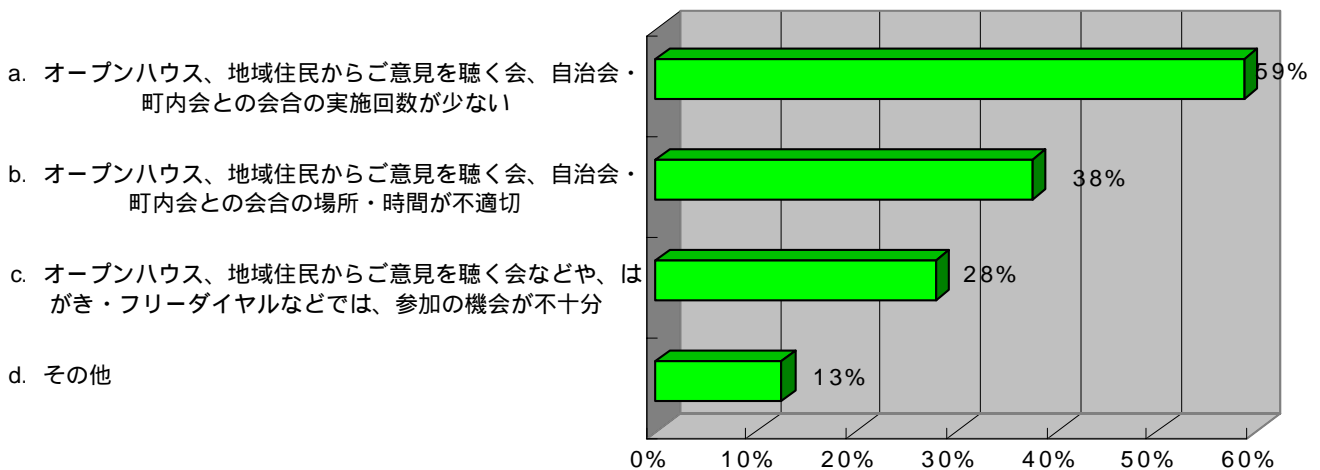


Q3.	回答数
そう思う	5
ややそう思う	29
どちらでもない	46
あまりそう思わない	51
そう思わない	53
あまり知らないのわからない	56
無回答	31
合計	271



「そう思わない」、もしくは「あまりそう思わない」とお答えになった方にお尋ねします。

その理由を、次の(a、b、c、d)の中から選んで をつけてください。(複数回答可)

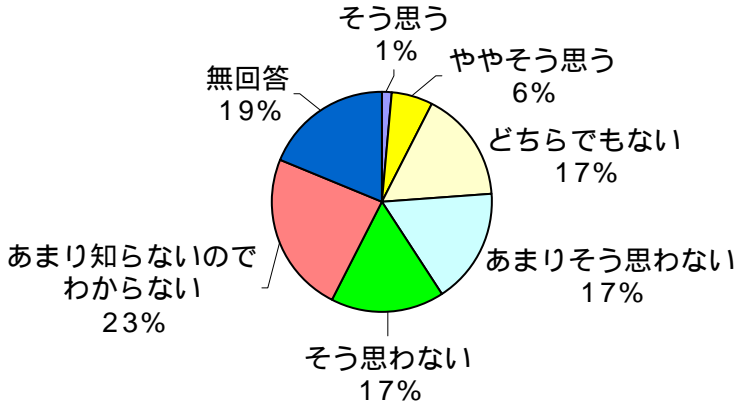


Q3. +	回答数
a. オープンハウス、地域住民からご意見を聴く会、自治会・町内会との会合の実施回数が少ない	61
b. オープンハウス、地域住民からご意見を聴く会、自治会・町内会との会合の場所・時間が不適切	39
c. オープンハウス、地域住民からご意見を聴く会などや、はがき・フリーダイヤルなどでは、参加の機会が不十分	29
d. その他	13

回答対象者数(Q3. で「そう思わない」「あまりそう思わない」とお答えになった方): 104人

Q3.

市民からの意見や疑問を受けて、行政が現在まで行ってきた対応は、納得できるものでしたか？

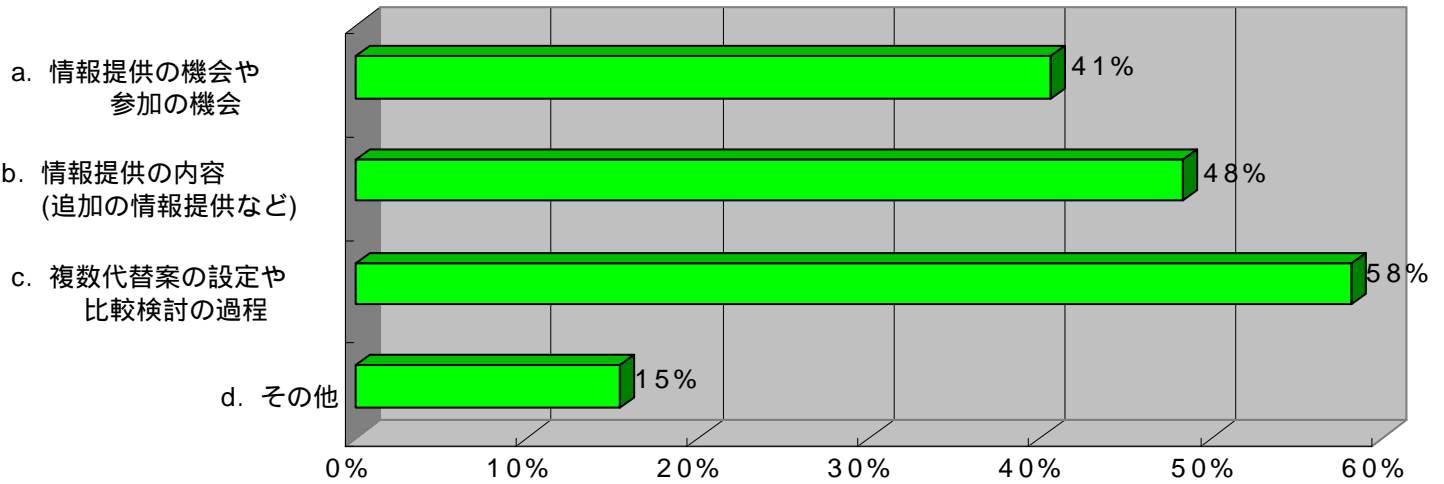


Q3.	回答数
そう思う	4
ややそう思う	16
どちらでもない	45
あまりそう思わない	46
そう思わない	45
あまり知らない	64
無回答	51
合計	271



「そう思わない」、もしくは「あまりそう思わない」とお答えになった方にお尋ねします。

市民からの意見や疑問への対応が、納得できるものではなかったと思われる項目を、次の(a,b,c,d)の中から選んで をつけてください。(複数回答可)



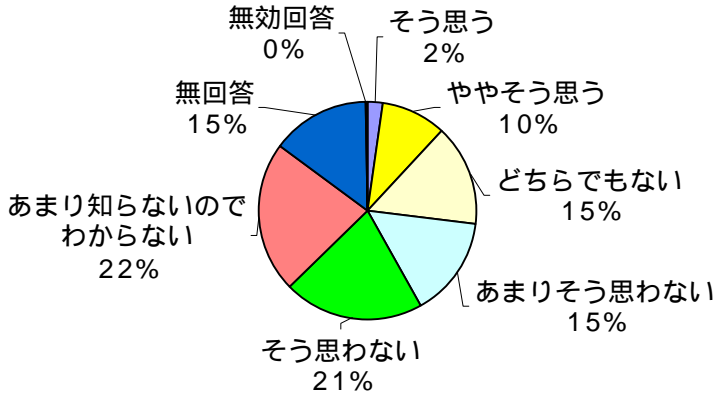
Q3. +	回答数
a. 情報提供の機会や参加の機会	37
b. 情報提供の内容 (追加の情報提供など)	44
c. 複数代替案の設定や比較検討の過程	53
d. その他	14

回答対象者数(Q3. で「そう思わない」「あまりそう思わない」とお答えになった方): 91人

Q3.

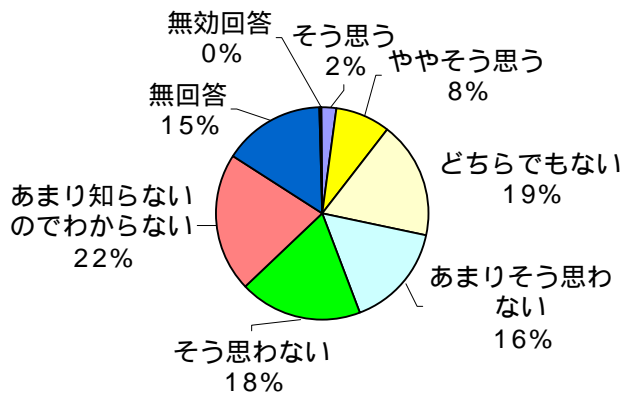
以下のそれぞれの段階で、行政と対話をする機会が十分に用意されていたと思いますか？

a. 『交通改善上の懸念・ニーズと(仮称)横浜環状北西線の必要性』の段階



Q3. a.	回答数
そう思う	6
ややそう思う	26
どちらでもない	41
あまりそう思わない	41
そう思わない	56
あまり知らない	60
無回答	40
無効回答	1
合計	271

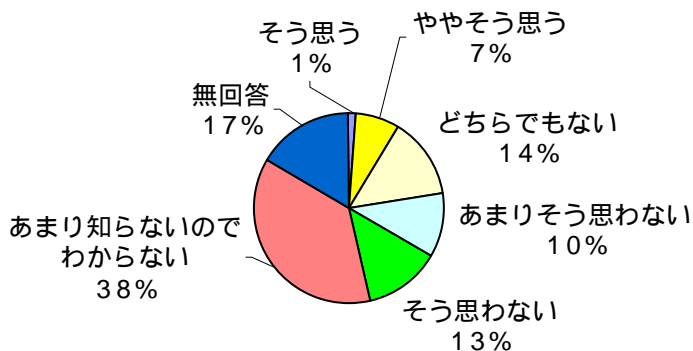
b. 『計画のたたき台の提示と概略計画の検討』の段階



Q3. b.	回答数
そう思う	6
ややそう思う	23
どちらでもない	48
あまりそう思わない	43
そう思わない	50
あまり知らない	58
無回答	42
無効回答	1
合計	271

Q3.

オープンハウスなどを通じて接する機会があった行政の対応は、誠実であったと思いますか？

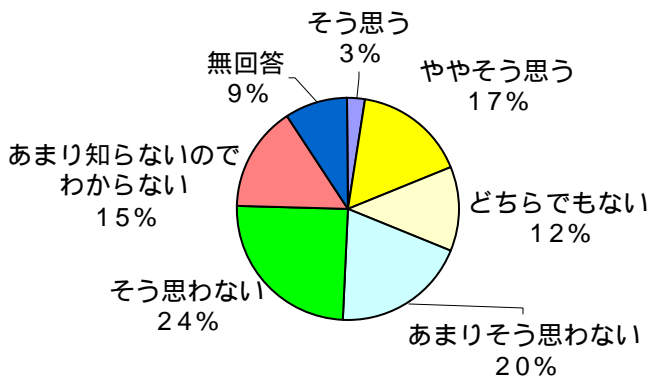


Q3.	回答数
そう思う	4
ややそう思う	20
どちらでもない	38
あまりそう思わない	28
そう思わない	36
あまり知らない	100
無回答	45
合計	271

Q4. 北西線の構想段階（H15.6 から H17.8 まで）において、以下の から が満たされていたと思いますか？

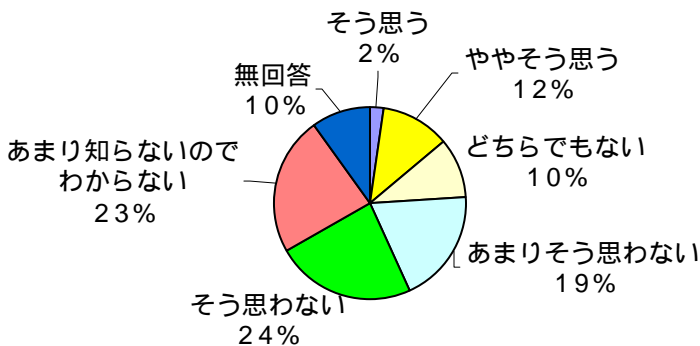
あなたの印象で、次の(5、4、3、2、1、a)の中から一つ選んで をつけてください。

Q4.
誰もが計画について情報を得ることができ、
意見を表明する機会が提供されていた



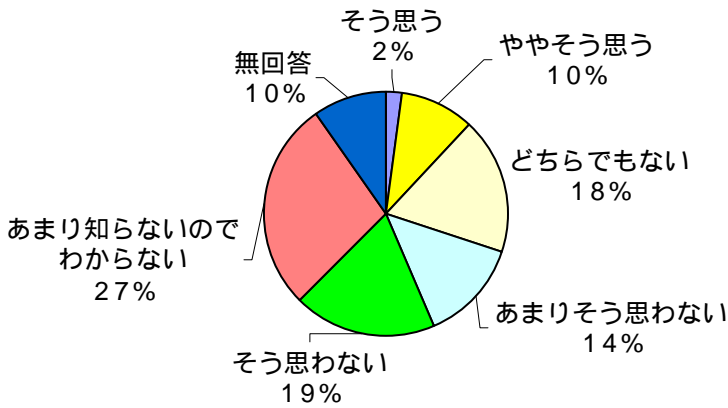
Q4.	回答数
そう思う	7
ややそう思う	45
どちらでもない	32
あまりそう思わない	53
そう思わない	67
あまり知らないのわからない	42
無回答	25
合計	271

Q4.
北西線を整備しない場合の想定や複数のルート・構造の比較検討など、
利点や欠点を明確にしなが、計画について様々な可能性の検討が行われた



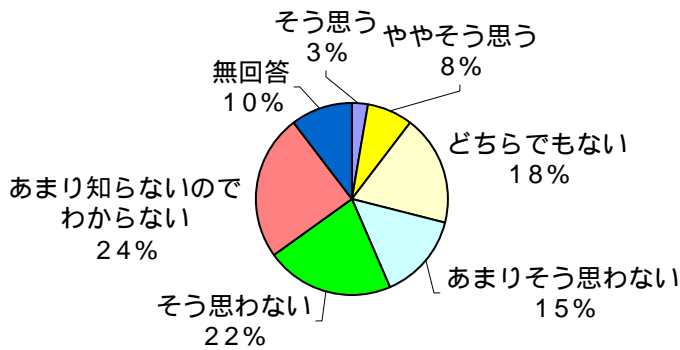
Q4.	回答数
そう思う	6
ややそう思う	32
どちらでもない	27
あまりそう思わない	52
そう思わない	64
あまり知らないのわからない	63
無回答	27
合計	271

Q4.
「概略計画」のとりまとめに至る検討は、
客観的なデータや方法に基づいて行われた



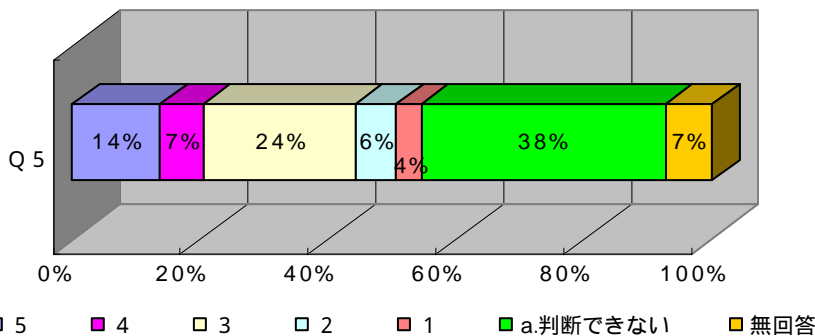
Q4.	回答数
そう思う	6
ややそう思う	26
どちらでもない	49
あまりそう思わない	37
そう思わない	51
あまり知らないのわからない	76
無回答	26
合計	271

Q4.
北西線の構想段階における計画の検討は形式的・おざなりではなく、
誠実に実施された



Q4.	回答数
そう思う	7
ややそう思う	21
どちらでもない	50
あまりそう思わない	40
そう思わない	59
あまり知らないのわからない	66
無回答	28
合計	271

Q5. 北西線の構想段階におけるPIは平成15年6月に始まり、平成17年8月に「概略計画」
をとりまとめるまで **2年2ヶ月間**かけて行われました。この期間の長さについてどのように
思われますか。
以下の(5、4、3、2、1、a)の中から該当するお答えを一つ選んで をつけてください。

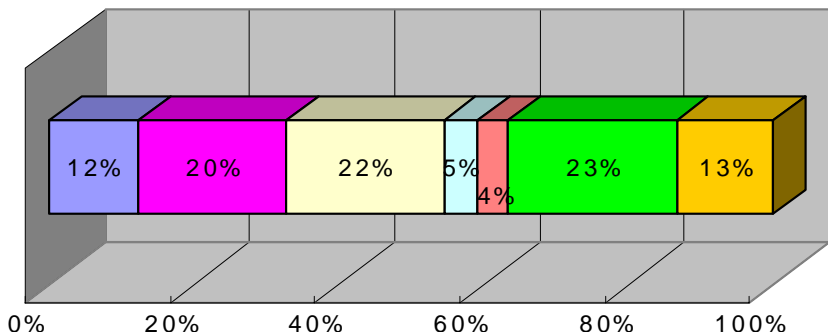


Q5	回答数
1	12
2	20
3	75
4	21
5	43
判断できない	120
無回答	23
合計	314

もっと長い期間をかけて 適切な もっと短い期間で
とりまとめるべき ← 長さだ → とりまとめるべき

Q6. 以下の項目は北西線の構想段階のPIで実施された事柄で、からは有識者委員会の最終コメントでもプラスの評価を受けています。これらの取り組みは計画の検討を進める上で適切であったと思いますか？あなた自身でご判断できる範囲でお答えください。
次の(5、4、3、2、1、a)の中から該当するものに、を一つ付けてください。

Q6.
PI開始時に、終了までの計画検討の手順とPIの手順を公開したこと

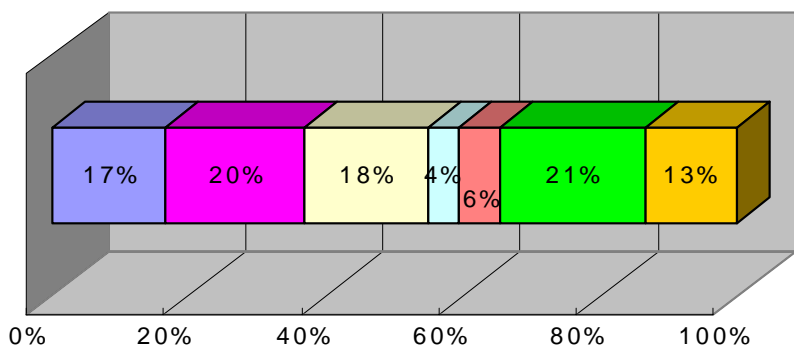


Q6.	回答数
5	39
4	64
3	68
2	15
1	13
判断できない	73
無回答	42
合計	314

■ 5 ■ 4 □ 3 □ 2 ■ 1 ■ a.判断できない ■ 無回答

適切だ ← 適切とも不適切とも → 不適切だ
いえなし

Q6.
開始時に示した手順を、皆様の声を聞いた結果、途中で変更して、より丁寧に進めたこと

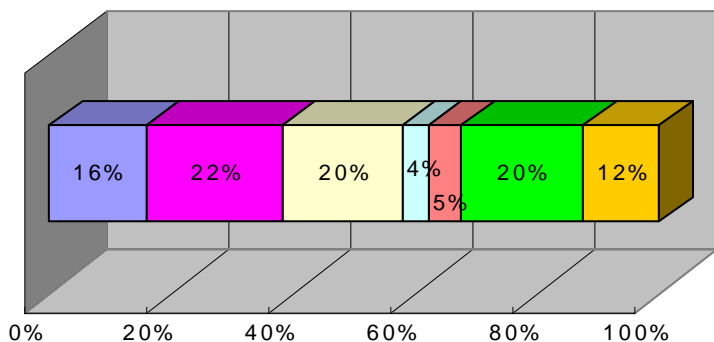


Q6.	回答数
5	52
4	64
3	56
2	14
1	19
判断できない	67
無回答	42
合計	314

■ 5 ■ 4 □ 3 □ 2 ■ 1 ■ 判断できない ■ 無回答

適切だ ← 適切とも不適切とも → 不適切だ
いえなし

Q6.
計画が決まってから詳細な情報を提供するのでは遅いことから、まだ何も決まっていない段階の粗い情報であっても、出来る限り提供してPIを進めたこと

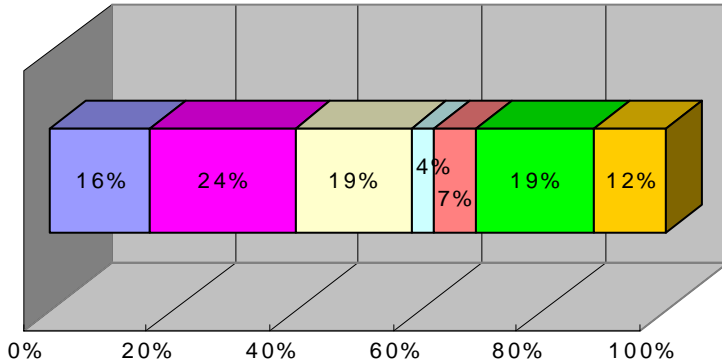


Q6.	回答数
5	50
4	70
3	62
2	13
1	17
判断できない	63
無回答	39
合計	314

■ 5 ■ 4 □ 3 □ 2 ■ 1 ■ 判断できない ■ 無回答

適切だ ← 適切とも不適切とも → 不適切だ
いえなし

Q6.
皆様の声を聞きながら、複数のルート・構造案を検討し、
最初に示したたたき台案が、結果的にたたき台トンネル
延長案に変更されたように、柔軟なプロセスであったこと

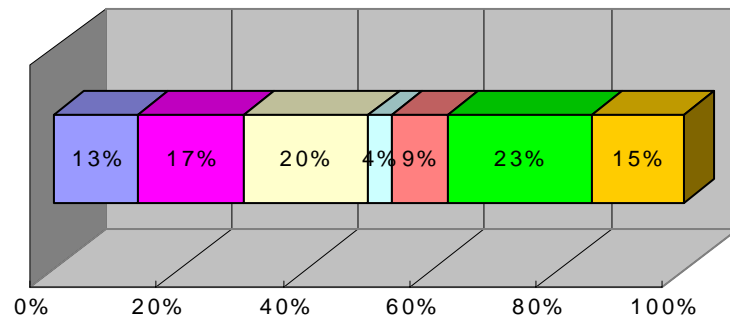


Q6.	回答数
5	51
4	74
3	59
2	12
1	21
判断できない	60
無回答	37
合計	314

■ 5 ■ 4 □ 3 □ 2 ■ 1 ■ 判断できない ■ 無回答

適切だ ← 適切とも不適切とも → 不適切だ
いえなし

Q6.
有識者委員会が設置されて、PIプロセスについて助言・評価が行なわれたこと

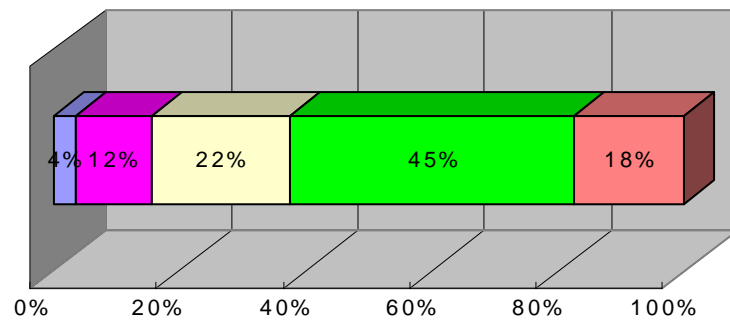


Q6.	回答数
5	42
4	53
3	62
2	11
1	28
判断できない	72
無回答	46
合計	314

■ 5 ■ 4 □ 3 □ 2 ■ 1 ■ 判断できない ■ 無回答

適切だ ← 適切とも不適切とも → 不適切だ
いえなし

Q
有識者委員会の存在を知っていましたか？

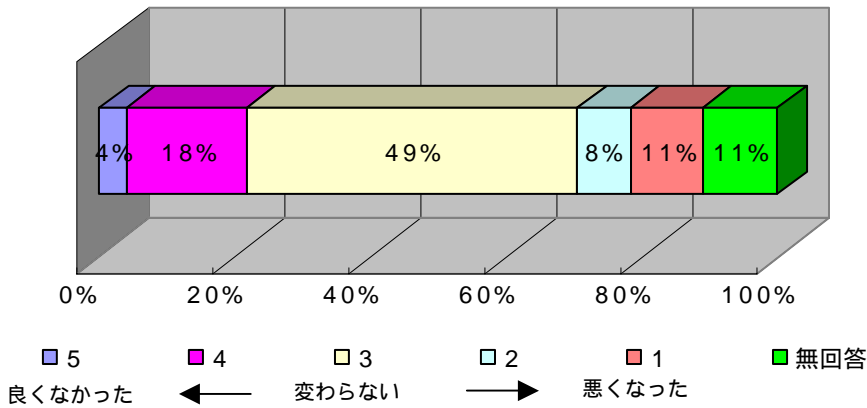


Q	回答数
取り組みまでよく知っていた	11
どのようなものが知っていた	38
名前を聞いたことがあった	69
全く知らなかった	141
無回答	55
合計	314

■ 取り組みまでよく知っていた ■ どのようなものが知っていた □ 名前を聞いたことがあった
■ 全く知らなかった ■ 無回答

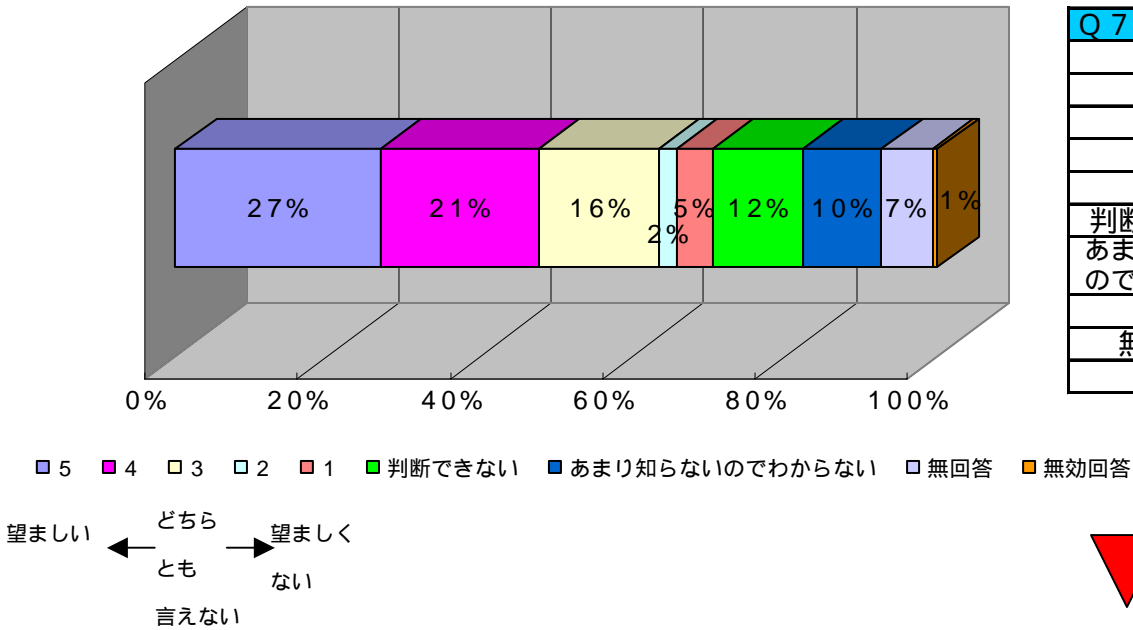
Q7. 北西線の構想段階のPIに関連する以下の設問にお答えください。

Q7.
北西線のPIを通じて行政に対する印象に変化はありましたか？



Q7.	回答数
5	11
4	48
3	132
2	21
1	29
無回答	30
合計	271

Q7.
北西線の構想段階における検討はPIを導入して進められましたが、このような取り組みについて、どのように思われますか

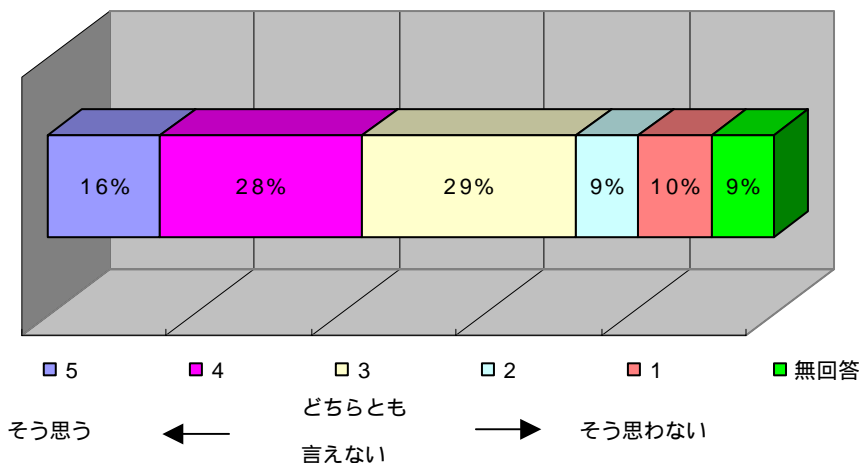


Q7.	回答数
5	73
4	56
3	43
2	6
1	13
判断できない	32
あまり知らない のでわからない	28
無回答	18
無効回答	2
合計	271



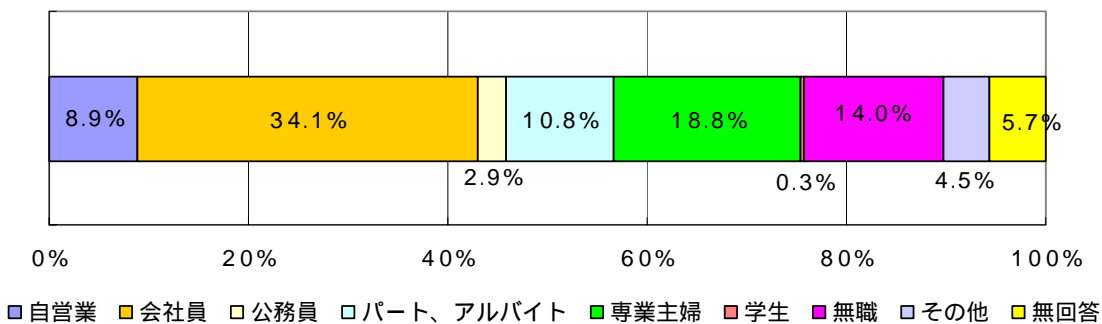
Q7. において5、4、とお答えになった方にお尋ねします。

PIを導入することによって、より多くの方が納得できるような概略計画がとりまとめられたと思いますか？



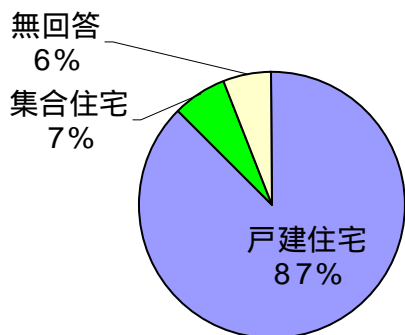
Q7. +	回答数
5	20
4	36
3	38
2	11
1	13
無回答	11
合計	129

ご職業

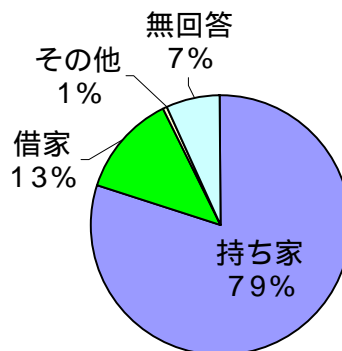


お住まい

形式



所有形態



現在の住所に、どのくらいお住まいですか？

